

# REGOLAMENTO PERCORSI 2023/2024

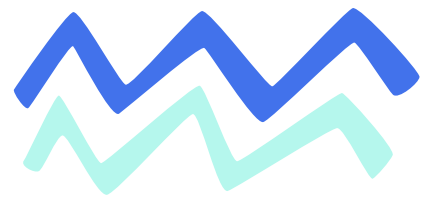


PERCORSI è un programma promosso della Fondazione Ufficio Pio della Compagnia di San Paolo (di seguito “Ufficio Pio”) che sostiene il risparmio degli studenti e delle famiglie, al fine di creare un patrimonio (asset building) da utilizzare per lo studio e la formazione. Gli studenti devono risparmiare tutti i mesi da 5 a 50 euro (fino ad un massimo di 2.000 € in sei anni). L’Ufficio Pio può integrare i risparmi man mano accumulati dallo studente, moltiplicando x 4 il denaro risparmiato. Lo studente può fare richiesta di utilizzo di queste integrazioni per pagare le spese connesse agli studi in Italia e all'estero (se previste dal presente regolamento). Le integrazioni sono a fondo perduto, possono arrivare ad un massimo di 8.000 euro e possono essere erogate esclusivamente entro la conclusione del programma.

Percorsi ha una durata massima di 6 anni e prevede anche appuntamenti di formazione e di consulenza, rivolti agli studenti.

## I partecipanti di PERCORSI si impegnano a:

- 1 Firmare il modulo per il trattamento dei dati personali e di ammissione a Percorsi**  
In caso di studente minorenni, deve firmare chi esercita la responsabilità genitoriale.
- 2 Aprire il conto corrente**  
Attivare un conto corrente gratuito “XME conto” della Banca Intesa Sanpaolo, convenzionato con PERCORSI, da utilizzare per il risparmio periodico, tramite il collegato servizio **XME Salvadanaio**.  
Il conto corrente deve essere intestato allo studente, che è titolare di tutti gli importi raccolti sul conto corrente e sul XME Salvadanaio.  
PERCORSI prende visione soltanto dei movimenti e dei saldi presenti sul XME Salvadanaio, che deve essere utilizzato esclusivamente per il risparmio richiesto dal programma.  
Il titolare del conto corrente deve quindi firmare una liberatoria per autorizzare lo staff di PERCORSI a monitorare i risparmi depositati sul XME Salvadanaio. In caso di uscita da PERCORSI, il titolare si impegna a darne comunicazione alla Banca, per consentire di scollegare il rapporto di conto corrente e il XME Salvadanaio dalla Convenzione con l’Ufficio Pio.
- 3 Risparmiare ogni mese un importo compreso tra un minimo di 5 e un massimo di 50 euro, fino al raggiungimento della cifra massima di 2.000 euro.**  
I versamenti devono essere effettuati esclusivamente nel XME Conto e poi trasferiti sul XME Salvadanaio. Percorsi considera come risparmio solo l’importo presente nel XME Salvadanaio.



#### **4 Non prelevare il denaro risparmiato sul XME Salvadanaio**

Durante tutta la durata di PERCORSI, lo studente non deve mai togliere denaro dal XME Salvadanaio; inoltre non deve effettuare movimenti in uscita dal XME Conto superiori al saldo dello stesso, perché potrebbero causare una uscita involontaria dei risparmi contenuti nel XME Salvadanaio.

L'importo risparmiato potrà essere prelevato solo al termine del programma o in caso di uscita anticipata.

#### **5 Conoscere le modalità di calcolo delle integrazioni**

Le integrazioni maturano mensilmente sulla base del risparmio accumulato e possono essere richieste fino allo scadere del sesto anno del programma per affrontare le spese che riguardano gli studi, in presenza dei requisiti previsti da PERCORSI.

Le integrazioni sono calcolate moltiplicando x4 l'importo accumulato nel XME Salvadanaio.

*Esempio: sono uno studente al primo anno di università e ho bisogno di pagare le tasse. Il mio risparmio è di 150 euro e non ho mai chiesto integrazioni; quindi, posso ottenere da PERCORSI fino a 600 euro.*

#### **6 Accettare che le integrazioni sono calcolate sulla base del risparmio accumulato fino a due mesi prima della richiesta di spesa, al netto di quanto già eventualmente richiesto.**

La prima integrazione può essere richiesta dopo 4 mesi di versamenti nel XME Salvadanaio.

Le successive possono essere richieste sulla base di quanto risparmiato nel XME Salvadanaio fino a due mesi prima.

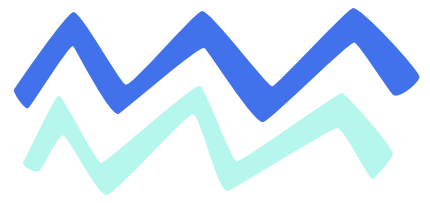
*Esempio: a maggio ho diritto a richiedere un'integrazione su quanto versato fino a marzo, tolto quanto già eventualmente richiesto.*

#### **7 Compilare e inviare la richiesta di spesa.**

La richiesta di spesa può essere effettuata tramite la Web App del programma che rimanda alla pagina personale dello studente su **[www.progettopercorsi.it](http://www.progettopercorsi.it)**.

La richiesta per ottenere le integrazioni deve essere presentata prima di fare l'acquisto programmato. Tra una richiesta di integrazione e l'altra devono passare almeno sette giorni.





## 8 Prendere visione delle spese per le quali sono permesse le integrazioni.

Le spese ammesse sono:

- Tasse, rette scolastiche per le scuole superiori statali, paritarie legalmente riconosciute (licei, istituti tecnici, istituti professionali)
- Tasse universitarie comprese le tasse di laurea, i test di ammissione e le tasse per accademie post diploma e università private, anche online
- Iscrizione a master universitari
- Costi ed eventuali tasse d'iscrizione a corsi di educazione terziaria (ITS - Istituto Tecnico Superiore)
- Attività promosse dalla Scuola Secondaria Superiore
- Corsi di lingua, di informatica, di approfondimento
- Seminari, convegni o attività culturali o altri corsi connessi al piano formativo
- Acquisto di libri connessi al piano formativo
- Acquisto PC o tablet (è ammessa una richiesta ogni 2 anni)\*
- Accessori informatici (indispensabili per la propria formazione scolastica o universitaria)\*
- Canone di connessione internet/chiavetta internet annuale\*
- Spese di trasporto (mezzi pubblici, sharing di bike e di monopattini elettrici)
- Spese per affitto (per gli studenti fuori sede)\*
- Supporto psicologico
- Vitto (mense scolastiche, universitarie)
- Materiale di cancelleria, attrezzature, strumenti di studio ed apprendimento connessi al piano formativo
- Abbonamenti a riviste specialistiche e attività di promozione culturale (tessera musei...)
- Altre spese qui non comprese e concordate con lo Staff di PERCORSI

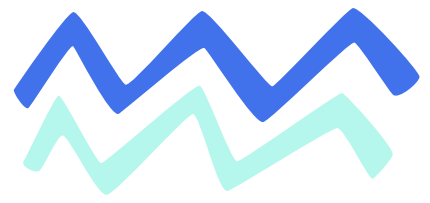
*\* previsto un massimale di spesa*

## 9 Accettare che l'approvazione e la quantificazione delle integrazioni avvengono a insindacabile giudizio dell'Ufficio Pio.

Lo staff approva le richieste di spesa se:

- Lo studente ha maturato integrazioni sufficienti a sostenere le spese richieste, in base a quanto risparmiato nel XME Salvadanaio;
- Le spese richieste sono coerenti col piano di studi e rispettano i massimali, se previsti.





## **10** Accettare che Percorsi non autorizza spese già effettuate.

Non sono possibili rimborsi di spese.

## **11** Giustificare le spese effettuate.

Lo studente deve inviare i giustificativi (copia di fatture, ricevute fiscali, titoli di viaggio intestati esclusivamente allo studente, ...) delle spese effettuate con le integrazioni di Percorsi.

I giustificativi devono essere presentati entro 2 mesi dal giorno della richiesta, tramite Web App o pagina personale dello studente su [www.progettopercorsi.it](http://www.progettopercorsi.it). Non è possibile inviare più di due richieste di spesa, senza aver prima giustificato la spesa più vecchia.

*Esempio:*

- Il 2 maggio ho inviato una richiesta di spesa, ho ricevuto il bonifico della cifra richiesta sul mio conto;
- Il 9 maggio posso inviare una seconda richiesta di spesa e ricevere un secondo bonifico;
- Prima di inviare una terza richiesta di spesa il 16 di maggio, sono obbligato a giustificare la prima spesa (del 2 maggio).

## **12** Partecipare agli incontri e alle formazioni proposte da Percorsi.

Il Programma prevede incontri di formazione (in presenza e/o online) rivolti agli studenti, finalizzati a:

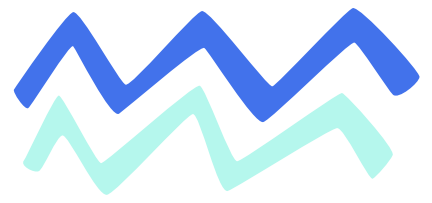
- Conoscere come funziona Percorsi (Web App, XME Conto e XME Salvadanaio)
- Accrescere le proprie competenze in materia di: risparmio, spese e utilizzo del denaro; orientamento universitario, pre e post diploma; strategie e metodo di studio.

La partecipazione è obbligatoria per gli incontri vincolanti (comunicati di volta in volta dall'equipe di Percorsi) e fortemente consigliata per tutti gli altri appuntamenti.

## **13** Partecipare a incontri individuali.

Gli incontri – proposti dallo staff o richiesti dagli studenti – hanno lo scopo di accompagnare i partecipanti, orientare e sostenere le loro capacità di risparmio e di spesa, affrontare problematiche specifiche.





#### **14 Presentare annualmente il modello ISEE e la documentazione per verificare il mantenimento dei requisiti di PERCORSI.**

Il principale requisito di Percorsi è il proseguimento degli studi; i documenti richiesti sono:

- per gli allievi delle scuole superiori: promozione e certificato di frequenza all'anno scolastico successivo (quinta superiore) o ricevuta del pagamento della I rata universitaria o iscrizione all'ITS;
- per gli studenti che frequentano un corso universitario: ricevuta del pagamento della I rata universitaria all'anno accademico successivo e almeno 15 CFU;
- per gli studenti che frequentano un corso ITS: certificato di iscrizione all'anno successivo.

Annualmente viene richiesta anche la documentazione ISEE per finalità conoscitive e non ai fini della permanenza nel Programma.

#### **15 Dopo il conseguimento della laurea, i beneficiari si impegnano a continuare a risparmiare fino alla soglia massima di € 2.000 e a richiedere le integrazioni maturate mensilmente, solamente per spese relative a corsi di specializzazione, praticantato, master.**

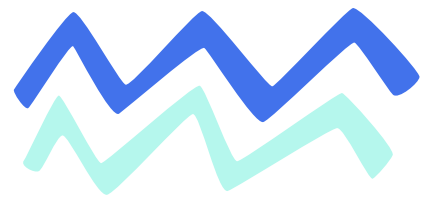
#### **16 Dare comunicazione scritta a PERCORSI della volontà di uscire dal programma (possibile in qualunque momento senza alcuna penalità).**

In questo caso lo studente può prelevare la somma risparmiata. Le integrazioni maturate e non ancora utilizzate non possono più essere richieste.

#### **17 Non portare in detrazione o deduzione di imposta in sede di dichiarazione dei redditi le spese per le quali è stata ricevuta un'erogazione da Percorsi.**

PERCORSI, su richiesta dell'Agenzia delle Entrate, comunica annualmente le spese per le quali ha contribuito al pagamento. Se una spesa sostenuta con le integrazioni di Percorsi viene rimborsata anche da un altro ente, gli studenti devono segnalarlo allo Staff per consentire un puntuale monitoraggio.





## 18 Prendere visione delle ragioni di esclusione dal programma di seguito elencate.

L'esclusione da Percorsi avviene a insindacabile giudizio dell'Ufficio Pio.

Le possibili cause sono:

- I • La mancata prosecuzione degli studi o la loro interruzione:** in questo caso le integrazioni maturate fino a quel momento non possono più essere richieste. Ciò vale anche per lo studente che non prosegue gli studi oltre la Scuola Superiore o che, dopo la laurea o il diploma ITS, non intenda continuare. In caso di mancata promozione o ottenimento dei crediti previsti (15 CFU), invece, se lo studente continua a studiare può utilizzare le integrazioni maturate fino a quel momento e può continuare a risparmiare senza, però, ottenere integrazioni sui nuovi risparmi; dopo un anno se lo studente ha continuato a studiare e risparmiare e ha ottenuto la promozione o i CFU richiesti, il conteggio riprenderà normalmente, anche sui risparmi effettuati nel periodo di sospensione.
- II • La mancata presentazione della documentazione nei termini richiesti:** in questo caso le integrazioni maturate fino a quel momento non possono più essere richieste. (cfr. art. 14).
- III • Il prelievo del denaro risparmiato dallo studente nel XME Salvadanaio:** in questo caso lo studente è escluso e le integrazioni maturate fino a quel momento non possono più essere richieste (cfr. art. 4).
- IV • Il mancato versamento della somma minima richiesta (5 euro) per almeno due mesi consecutivi:** in questo caso si interrompe l'accumulo dei risparmi. È tuttavia possibile richiedere le integrazioni maturate (cfr. art 3).
- V • La mancata partecipazione dello studente agli incontri vincolanti** (cfr. art 12), salvo giustificato motivo, può causare l'esclusione da Percorsi e le integrazioni maturate fino a tale momento non possono più essere richieste (cfr. art. 12).
- VI • L'irreperibilità e/o il mancato riscontro alle comunicazioni e agli impegni del programma**
- VII • La messa in atto di comportamenti scorretti.**

## 19 Rispondere a indagini, questionari e comunicazioni.

Lo studente deve rispondere alle indagini e questionari che periodicamente l'equipe Percorsi invia, per richieste di informazioni, valutazioni o gestione del programma.

## 20 Accettare che il presente regolamento può essere soggetto a revisione.

Si invita a fare sempre riferimento all'ultimo regolamento presente sul sito [www.progettopercorsi.it](http://www.progettopercorsi.it)

